

Il lago Maggiore e le perle del turismo

Pubblicato: Sabato 10 Agosto 2013

Non solo lago, ma anche comunità e lavoro. Questa settimana abbiamo vistato 6 paesi del Verbano tutti con un panorama o uno sbocco sul Maggiore. Sono paesi vissuti molti intensamente, e dove la vita delle persone è spesso più bella e a portata d'uomo.



Taino ad esempio, è un paese che ha 5 cinque bar nel centro storico. L'acquedotto appena rifatto, le stande con il ciottolato a vista, la bottega del commercio equo, una chiesa che è tanto grande da essere chiamata "Dumin", il piccolo duomo. Il futuro: il pgt ha previsto nella zona della ex polveriera (Ex Montecatini) un residence, piscine e altro, ma ora c'è la crisi e nessuno sta investendo. L'orgoglio degli abitanti è forte. Pensate che c'è un parco realizzato da Gio Pomodoro, uno dei maggiori artisti contemporanei italiani.

[I luoghi](#)

[Le persone](#)

[La polveriera](#)



Angera è una perla assoluta dal punto di vista ambientale. Un paese delizioso, con un centro storico unico. La Rocca Borromeo viene visitata da 200 turisti al giorno. Ora manca l'amministrazione, ma il paese ha tantissime potenzialità. Ad Angera abbiamo raccontato le leggende locali ma soprattutto l'ambiente, con l'Oasi della Bruschera, percorsa in bicicletta. O ancora i marchi di eccezione come la Rossi di Angera. Sarebbe un luogo dove soggiornare per mesi, con vocazione il turismo a 360 gradi.

[Le persone](#)

[I luoghi](#)

[La rocca](#)



A **Ranco** abbiamo visto cosa può fare il panorama. E' un paese piccolissimo, senza fabbriche o industrie, ma che si basa solo sulla ristorazione e il turismo. I ristoranti sono rinomatissimi, e poi i resort e i cantieri nautici. La gente di Ranco è appassionata e simpatica, vede il lago tutto l'anno e lo ama. E poi c'è l'aspetto sociale, con la festa "sotto il salice" che inizia oggi. Abbiamo visitato il Sole di Ranco, un resort e ristorante ma anche un'azienda che impiega 18 persone.

[I luoghi](#)

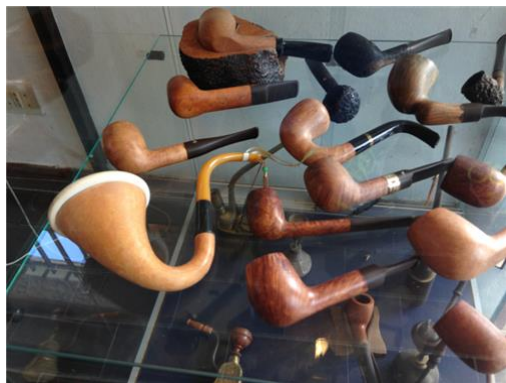
[Le persone](#)



Un caso a parte è **Ispra**. Tutti questi comuni, che non superano i 5mila abitanti circa, sono influenzati dalla presenza dei 1.800 dipendenti del Ccr. Ma qui siamo proprio nel regno del centro di ricerca europeo. Gli alimentari hanno le insegne in lingue straniere, le case sono di un pregio particolare. Ci sono ville di vario tipo, ma anche un piccolo nucleo storico molto bello e ben conservato. La canottieri ha 200 aderenti e la metà sono ragazzi. La parte a lago, come ad Angera, è bellissima.

[I luoghi](#)

[Le persone](#)



A **Brebbia** c'è una bellissima vita di comunità. Il paese è piccolo e ha uno sbocco a lago relativamente piccolo, ma anche un centro anziani molto vivo. L'acquapark è una vera attrazione, c'è il centro sportivo, ma anche gli orti comunali e la coltivazione dei fagioli perchè la tradizione vuole che sia il legume da sempre tenuto nei campi locali. E' un paese che era agricolo, poi si sviluppò una tradizione di fornisti che andarono in giro per il mondo. Il suo futuro è sociale e residenziale ma anche nella presenza delle aziende del sud Verbano.

[Le pipe](#)

[Le persone](#)

[I luoghi](#)



Besozzo è il paese più importante tra quelli visitati in questa settimana. Ha una grande zona commerciale con più di settanta attività. Alcune stanno soffrendo la crisi e rischiano il ridimensionamento, ma altre stanno tenendo bene. A questa vocazione, la nuova giunta vorrebbe affiancare anche una maggiore vita sociale e culturale. Besozzo ha anche un centro storico di grande pregio con palazzi del 500 che se ben collegato al fiume e alla parte inferiore potrebbe dare nuovo impulso alla riqualificazione che potrebbe portare nuovo lavoro.

[Le persone](#)

[I luoghi](#)

TUTTO IL 14ITOUR

Redazione VareseNews

redazione@varesenews.it

