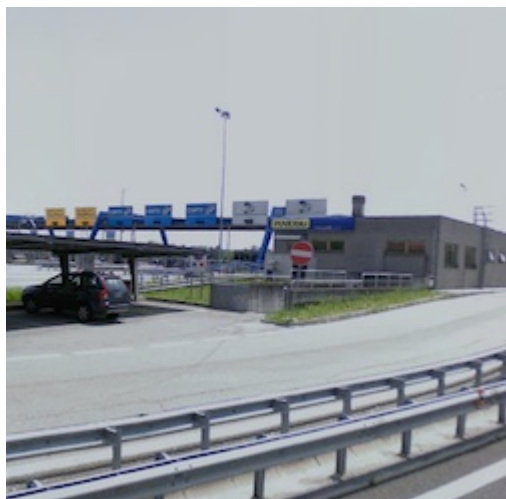


Ci risiamo: aumenta il pedaggio dell'autostrada

Pubblicato: Giovedì 2 Gennaio 2014



Chi ha ricominciato a lavorare a Milano subito dopo Capodanno ha già scoperto il “regalo di inizio 2014”: sono scattati dal 1° gennaio gli aumenti dei pedaggi autostradali, come previsto dai contratti di concessione.

Dieci centesimi per barriera che pesano, e portano a **3 euro e 20 un viaggio in autostrada da Varese a Milano**. Una bella “mazzata” per chi va verso il capoluogo tutti i giorni: più 7 per cento alla barriera di Gallarate (con un pedaggio passato **da 1.40 a 1.50 euro**) e più 6 per cento a quella di Milano-Lainate (il pedaggio passa **da 1 euro e 60 a 1 euro e 70**), più dell’incremento medio sul territorio nazionale, che è del 3,9% (le società concessionarie avrebbero voluto anche di più: il 4,8%).

Ma in Italia c’è chi sta pure peggio: aumenti molto più alti sull’A5 **Torino-Aosta**, dove i rincari sono stati del 15%; sull’A4 Venezia-Trieste, che ha visto aumenti del 12,9% e sul passante di Mestre che vede il pedaggio aumentare del 13,5%. Sull’Asti-Cuneo pedaggi un po’ superiori a noi, del 7,2%, mentre sulle Autovie venete è del 12,91%. Eccezionale il caso della Tratta **Venezia-Padova**, che passando **da 70 centesimi a 3 euro**, registra un aumento del 400%. Sotto la media invece la Milano-Genova “Dei Fiori” che ha visto maggiorazioni del 3,7%, la Torino-Savona (più 2,24%) e la tangenziale di Napoli (più 3,59%).

Redazione VareseNews
redazione@varesenews.it