

Frane e smottamenti, famiglie evacuate

Pubblicato: Mercoledì 5 Novembre 2014



PORTO VALTRAVAGLIA – I vigili del fuoco hanno soccorso una barca in difficoltà che, a causa del lago molto mosso, non riusciva a recuperare la riva. Il soccorso è andato a buon fine e la persona è stata tratta in salvo.

MONTEGRINO VALTRAVAGLIA – Uno smottamento in via Moroni ha reso necessario un nuovo intervento dei Vigili del fuoco dopo l'evacuazione di circa 120 persone in località Cucco.

GERMIGNAGA – L'intervento dei Vigili del fuoco si è reso necessario anche in queste ore a seguito di alcuni allagamenti.

BEDERO VALCUVIA – Un lettore ci segnala che il cedimento del ponte sulla Strada provinciale 11, al confine fra i Comuni di **Bedero Valcuvia** e **Rancio Valcuvia**. La strada è già stata transennata e chiusa al traffico sia veicolare che pedonale.

SESTO CALENDE – I Vigili del fuoco sono intervenuti in **via Angera** per la rimozione di un albero caduto a causa del maltempo, causando un incidente stradale.

BREZZO DI BEDERO – I vigili del fuoco segnalano alcuni problemi di viabilità sulla strada provinciale 43 che porta al villaggio olandese. I problemi, al momento, sembrano dovuti al cedimento di un tratto di strada.

LUVINATE – Due case sono ritornate agibili dopo i soccorsi prestati dalla protezione civile intervenuta dopo la frana che aveva isolato cinque abitazioni. L'Enel nel frattempo ha provveduto a mettere in sicurezza i cavi dell'alta tensione. Continuano i lavori per liberare la strada che isola le altre tre

abitazioni.

PONTE TRESA – la strada sp 61 all'altezza di Cremenaga è momentaneamente chiusa

SESTO CALENDE – Un lettore segnala la chiusura della strada che costeggia il lungolago

MONTEGRINO VALTRAVAGLIA – A causa dell'esondazione del **Margorabbia** in località Cucco, è stata emessa un'ordinanza di sgombero per **120** persone. Alcune di queste pernorranno in una struttura predisposta dall'amministrazione comunale, mentre la maggior parte ha già trovato ospitalità da parenti e amici. Sul posto è attivo un presidio dei vigili del fuoco di Varese.

LUVINATE – Una **frana** causata dalle piogge incessanti di queste ore ha isolato **cinque abitazioni in via Panera**. Il terreno ha ceduto trascinando sulla strada alcuni alberi e travolgendo un palo della luce. Sul posto sono intervenute la protezione civile Valtinella e la polizia locale. Le autorità stanno ora valutando come agire in accordo con la Prefettura.

CARAVATE – Un lettore ci segnala l'esondazione del fiume Viganella.

Vi ricordiamo che per inviarci le vostre segnalazioni sui disagi causati dal maltempo basta usare twitter o instagram con l'hashtag #meteova

FERRERA DI VARESE – Il sindaco **Marina Salardi** invita la cittadinanza a **bollire l'acqua prima di utilizzarla**. L'acqua dei rubinetti, spiegano dal comune, esce torbida a causa delle forti piogge, e per questo in via precauzionale l'amministrazione emanerà a breve un'ordinanza per invitare i cittadini a bollirla prima del suo utilizzo a fini alimentari.

Forti piogge su tutto il territorio del Varesotto con qualche problema alla viabilità e incidenti in serie dovuti alla strada resa scivolosa dall'acqua.

LAGHI E FIUMI – Il lago Maggiore è esondato a **Laveno Mombello arrivando fino alla strada, anche a Monvalle in località Guree** il lago è uscito, diverse barche rischiano la deriva per il repentino innalzamento del livello e la sp69 è completamente allagata, mentre anche i fiumi in varie zone della provincia sono a livello di piena, a cominciare dall'Olona. Il Margorabbia è esondato in vari punti, mettendo a rischio la sicurezza delle persone. Si sono rese necessarie evacuazioni e il consiglio è quello di portarsi ai piani alti delle case in attesa dell'arrivo dei vigili del fuoco. Anche il Tresa è uscito dagli argini causando problemi alla viabilità. Stesso discorso per l'Arnetta, esondato tra Castronno e Solbiate Arno.

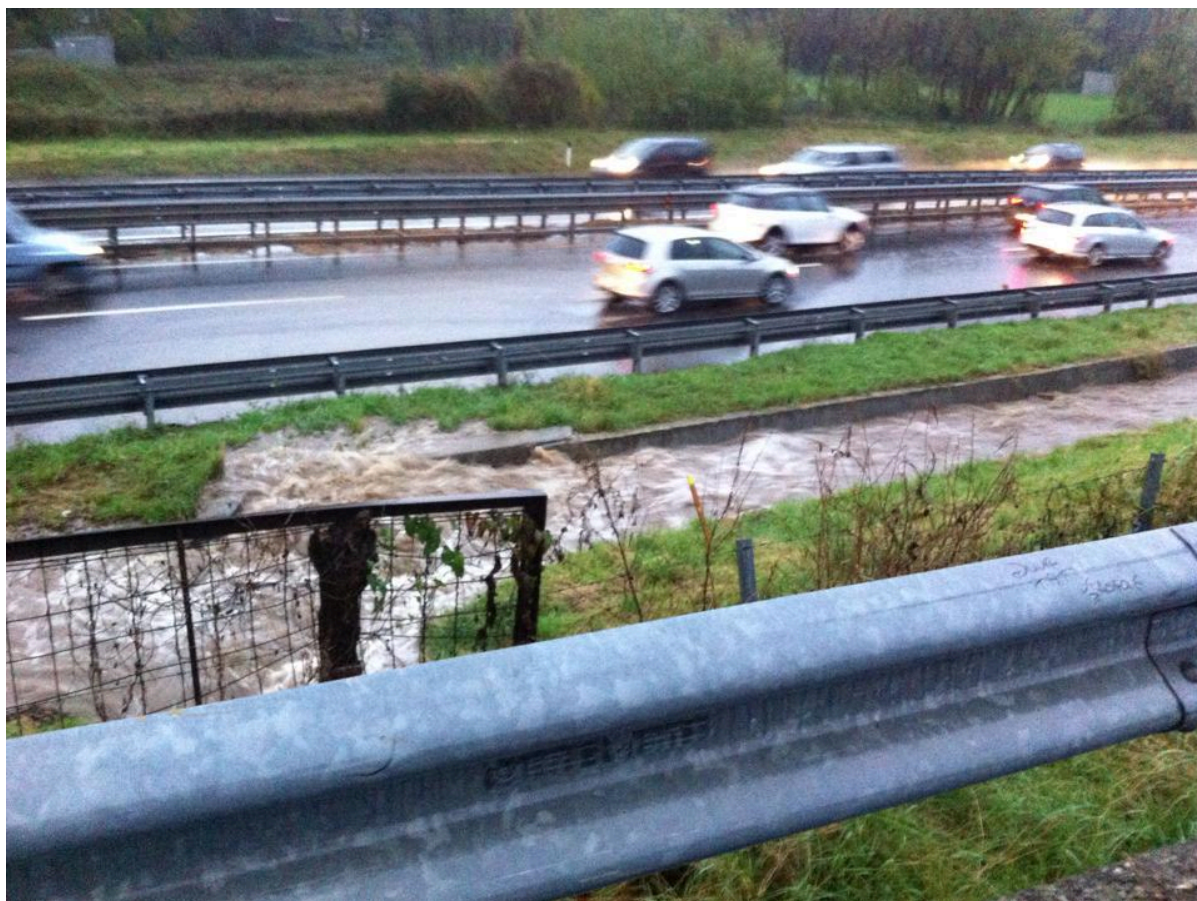
LE STRADE – Per quanto riguarda la viabilità verso sera si segnala **l'esondazione in località Cucco del fiume Margorabbia**: le acque hanno invaso la sede stradale cogliendo alcuni automobilisti rimasti in panne: per raggiungere Voldomino e Montegrino è necessario arrivare fino a Luino. Problematica la circolazione sulla Autostrada A8, dove ci sono numerose pozzanghere e dove **l'Arnetta ha invaso la sede stradale tra Castronno e Solbiate Arno** (foto di Sofia Barba inviata su Facebook). A Luino in via Carnovali è stata soccorsa una donna rimasta bloccata in un sottopasso allagato con la propria auto. **A causa dell'innalzamento del livello del fiume Tresa, prossimo a interessare l'intradosso del ponte sul fiume stesso, la strada statale 394 "del Verbano Orientale" è chiusa** al km 34,700 tra i comuni di Luino e Germignaga. Le deviazioni sulla viabilità alternativa sono segnalate in loco.

A VARESE – La polizia locale informa che poco dopo le 17 è stata chiusa anche via Manin (per allagamento zona rotonda stadio): i tecnici sono al lavoro per risolvere il problema e la strada dovrebbe riaprire verso le 18.20-18.30. Anche via Mulini Grassi è chiusa, sempre per allagamento. Nel capoluogo, e in mattinata la Polizia locale è intervenuta per 4 incidenti stradali (investimento di un pedone che attraversava sulle strisce in viale Borri, ma senza grosse conseguenze, tamponamenti ed

un'uscita di strada in viale Europa), tombini otturati (provinciale Rasa, via del Santuario, via del Ceppo), un palo di illuminazione pubblica pericolante in via Del Sarto, garantendo la messa in sicurezza delle aree interessate sino all'intervento delle strutture competenti.

Sia il personale della Polizia Locale sia il Gruppo Comunale di Protezione Civile stanno continuando il monitoraggio delle zone a rischio allagamento ed esondazione, senza al momento aver verificato particolari criticità.

L'attività continuerà ininterrottamente, con eventuale attivazione del personale reperibile e in fase di preallerta da parte degli operatori in servizio serale e notturno presso la centrale operativa del comando.



I PRIMI SMOTTAMENTI IN NOTTATA – A Laveno Mombello in via Ai Ronchi uno smottamento ha interessato due abitazioni che sono state evacuate, i due nuclei famigliari per un totale di nove persone hanno trovato ospitalità presso parenti e amici. Ad Azzate sono segnalati allagamenti sulla strada provinciale in corrispondenza dei lavori nella zona della Madonnina del Lago. Incidenti si sono verificati a Vedano Olona (foto sopra) e alla Rasa, fortunatamente senza gravi conseguenze per i conducenti delle auto. [Un albero è crollato sui binari a Gallarate](#) ed un'altra pianta è caduta sulla strada a Varese in viale Belforte, provocando rallentamenti al traffico.

I PROBLEMI ALLA FERROVIA – [Dopo il crollo di una parte di un muretto sul ponte ferroviario tra Varese e Gazzada è stata chiusa la strada per Schianno](#) fino alla sistemazione da parte dei tecnici comunali. **I vigili del fuoco hanno lavorato dalle prime ore della mattina con numerosi interventi.** La squadra di reperibilità della polizia locale del comune di Varese si è attivata alle 5, con il tecnico comunale, Vigili del fuoco e Polstrada e in tarda mattinata è stata adottata l'ordinanza di chiusura al traffico del tratto viario interessato, informando il Comune di Gazzada Schianno. [A Gallarate una pianta è caduta sui binari.](#)

L'INCIDENTE IN A-8 – A peggiorare le cose sul piano viabilistico anche un incidente in A8 che ha provocato [nel primo pomeriggio](#) rallentamenti e code.

IL METEO – La pioggia, stando alle previsioni del Centro Geofisico Prealpino, dovrebbe andare

avanti per tutta la notte e buona parte di domani, giovedì 6 novembre.

LE FOTO DEL LAGO A LAVENO E MONVALLE



LEGGI ANCHE: IL METEO IN PROVINCIA

Redazione VareseNews
redazione@varesenews.it